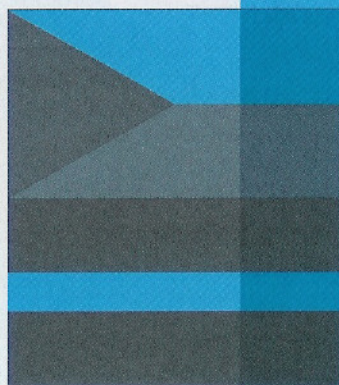


# ČR A LOTYŠSKO: OBCHODNĚ-EKONOMICKÁ SPOLUPRÁCE

Po obnovení nezávislosti na podzim roku 1991 byly mezi oběma státy obnoveny styky téměř ve všech oblastech politického, hospodářského a kulturního života, jež navazují na předválečné tradice. Oba státy navíc sbližují nejen podobné historické zkušenosti, ale i současné politické a ekonomické cíle – například snaha o integraci do EU.



**A**čkoliv je Lotyšsko země malá jak rozlohou, tak počtem obyvatel, neměli by čeští exportéři přehlížet. Naše firmy a podniky by se měly snažit využít možností tohoto trhu, navazovat na tradiční český export do lotyšského teritoria a hledat nové cesty uplatnění svých výrobků.

## České zboží v Lotyšsku

Lze říci, že poptávka po českém zboží v Lotyšsku je stabilní, zájem českých výrobců o lotyšský trh postupně narůstá. Na zastupitelský úřad v Rize se nejčastěji obrací lotyšští obchodníci, kteří již mají zkušenost s českým zbožím a snaží se rozšířit sortiment. Poptávka je zaměřena jednak na tradiční české výrobky známé již z dřívějších dob, ale jsou hledány i nové obchodní kontakty. Klasickými českými výrobky jsou například obuv, sklo, pivo, některé stroje či dopravní prostředky. České výrobky jsou vyhledávány jako kvalitní a cenově příznivější než západní zboží. V tomto případě se jedná hlavně o strojní zařízení a technologie, se kterými se měl zájemce možnost seznámit prostřednictvím prospektů či výstav. Zájem je o potravinářské a obalové technologie – z větší části pro výrobu malých objemů. Nabídky na výrobní kooperaci jsou zatím sporadické. Zájem o zahraniční investice se obrací především na bohaté západoevropské či severské státy, české firmy však mohou uspět v subdodávkách.

Vzhledem k pozitivnímu makroekonomickému vývoji země se začíná zlepšovat situace ve firmách, a dá se očekávat zvyšující se zájem o investování do jejich rozvoje. Díky geografické poloze, dopravní infrastruktuře a orientaci na tranzitní přepravu je možné využívat území Lotyšska, a například zvláštní ekonomické zóny, i jako cesty dále na sever a východ. Nejvýznamnější z hlediska lotyšské ekonomiky, a tedy i nejperspektivnější pro naše exportéry, jsou odvětví jako tranzitní doprava, těžba a zpracování dřeva, potravinářská a textilní výroba. Poměrně rychle rostou i další oblasti, například chemický či strojírenský průmysl. Jelikož Lotyšsko lze stále považovat za zemi s transformující se ekonomikou, objevuje se zde značná potřeba zahraničních investic, nových technologií

a obnovy zastaralých výrobních zařízení. Dobře se ale dařilo i českým podnikům v obnově několika lotyšských pivovarů; české firmy mají rovněž vynikající renomé ve stavbě malých energetických zdrojů.

## Vývoz a dovoz

K hlavním položkám českého vývozu do Lotyšska již po mnoho let patří elektrická zařízení, přístroje a spotřebiče, prefabrikované budovy, zdravotnické a instalační výrobky, silice a vonné látky, lešticí a čisticí prostředky, osobní automobily, pivo, výrobky z nekovových nerostů, papír, lepenka, kovové výrobky, potřeby pro domácnost, léčiva a farmaceutické výrobky, textilní přize a tkaniny, železo a ocel.

Z Lotyšska již tradičně dovážíme výrobky z korku a dřeva, hliník, ryby, koryše, měkkýše, textilní přízi, tkaniny, oděvní výrobky, strojní zařízení, kovové výrobky, nábytek a jeho díly, rudy kovů a kovový odpad.

## Nejdůležitější firmy a joint-ventures

V lotyšském obchodním rejstříku je zatím registrováno 40 společných firem. Jedná se většinou o menší firmy, převážně obchodního charakteru. České firmy investují v Lotyšsku v potravinářském průmyslu, obchodu, farmacii a zábavním průmyslu. Důvodem pro malé investice je nedostatečný zájem našich podnikatelů o poměrně malý lotyšský trh. Již zmiňovaných čtyřicet dosud registrovaných společných lotyšsko-českých firem má kapitál 1,1 miliónu USD. Forma ekonomické spolupráce v rámci společných firem je oběma stranami stále zdůrazňována jako optimální a v budoucnosti perspektivní.

## Hlavní překážky vzájemné spolupráce

Větší politické, ekonomické, legislativní a bezpečnostní překážky, které by bránily rozvoji ekonomické a obchodní spolupráce mezi ČR a Lotyšskem, neexistují. Obecně se dá říci, že startovní pozice našich podnikatelů, brána z hlediska bilaterální smluvní základny mezi oběma zeměmi, je srovnatelná s pozicí podnikatelů z jiných zemí. V liberalizaci vzájemného obchodu však stále existují rezervy. Tato situace bude definitivně změněna po vstupu obou zemí do EU. ■